

國立東華大學族群關係與文化學系

National Dong Hwa University Department of Ethnic Relations and Cultures

學士班 107 學年度 新生手冊



## 新生說明會 目錄

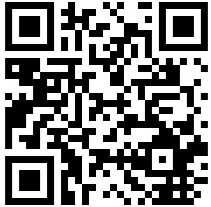
- 1、簡介
- 2、本系師資、行政助理介紹
- 3、107 學年度本系選課相關規定
- 3、四年課程架構表
- 4、課程地圖
- 5、生涯發展圖
- 6、本系 104-1 上課時間表
- 7、E-MAIL 設定
- 8、東華大學學士班學生校核心修課規定
- 9、校核心課程架構圖
- 10、東華大學學士班學生英語能力畢業標準
- 11、學生選課注意事項
- 12、學生網路選課系統
- 12、學生課程人工加簽作業流程暨粘貼單
- 13、新生入學 Q&A 專區

～內容若有誤請以學校網頁為準～

中華民國 106 年 9 月 4 日

## 簡介

族群關係與文化學系為本校原住民族學院中唯一培訓學士、碩士（包含碩士一般生與碩士在職專班）和博士之完整教學單位。本系結合社會學、人類學、歷史學、法律正義、藝術等專業訓練，在教學上，有「多元族群」與「文化與展演」兩大課群主題，貫穿學士班至碩、博士班的課程訓練。



本系培養學生具備廣博的多元文化知識與社會實踐能力，以進入公私立機構從事族群與文化之研究或服務工作，協助制度及政策之訂定與施行。本系畢業生在各行各業均有優秀表現，除了進入國內外族群、文化、人類學、社會學、歷史、宗教和藝術學的相關研究所深造外，舉凡政府文化部門、博物館、各種基金會、出版社、文史工作室、原鄉服務，及社區工作等，皆是本系學生擅長的領域。

## 教育目標

1. 致力原住民族高等教育。
2. 奠定族群研究基礎。
3. 養成族群文化理論與實務兼具之人才。

## 專業能力

- A. 具備人文關懷與在地實踐之能力。
- B. 具備族群議題思考與分析之能力。
- C. 具備文史工作實務之能力。
- D. 具備族群文化敏感度與跨文化溝通之能力。

## 本校學生核心能力

1. 具備卓越之專業智能與終身學習的能力。
2. 具備康健自由、樸實敦厚的身心特質。
3. 具備情藝美感與創造思考的能力。
4. 具備民主與法治之公民責任能力。
5. 具備溝通合作與社會實現的能力。
6. 具備在地關懷與全球視野。
7. 具備博雅多元的見識與人文素養。
8. 具備語言表達與資訊之統整應用的能力。

## 本系師資、行政助理介紹

教師姓名 (依姓氏筆畫排列)	研究室 編號	電話 電子郵件 xx@gms.ndhu.edu.tw	研究專長	Office Hours	
				星期	時間
巴奈·母路	原民院 四樓 A410 室	03-890-5797 panayart@gms.ndhu.edu.tw	民族音樂學、原住民文化音樂、阿美族祭儀音樂與文化、原住民樂舞文化、音樂人類學	—	12:00-14:00
				或與教師另行約定	
吳天泰	原民院 四樓 A412 室	03-890-5766 ttwu@gms.ndhu.edu.tw	原住民高等教育、多元文化、應用人類學、跨文化溝通	四	10:00-12:00
				或與教師另行約定	
李招瑩	原民院 四樓 A451 室	03-890-5765 leechaoying@gms.ndhu.edu.tw	原住民圖像、藝術理論與批評、視覺文化理論、族群藝術研究、藝術社會學、博物館、文化資產	四	12:00-14:00
				或與教師另行約定	
李宜澤	原民院 四樓 A419 室	03-890-5764 iceplee@gms.ndhu.edu.tw	環境人類學、農業技術與生態、情緒與文化生產、原住民媒體與展演	二	10:00-12:00
				或與教師另行約定	
林徐達 (系主任)	原民院 四樓 A414 室	03-890-5769 hsuta@gms.ndhu.edu.tw	詮釋人類學、東亞研究、人類學理論與方法、全球化研究	—	14:00-16:00
				或與教師另行約定	
林素珍	原民院 四樓 A437 室	03-890-5796 suchen@gms.ndhu.edu.tw	日治時期原住民史、台灣原住民族社會與文化、台灣原住民宗教變遷史、史學方法與田野調查、台灣族群關係史	三	12:00-14:00
				或與教師另行約定	
傅可恩	原民院 四樓 A404 室	03-890-5795 fulaoshi@gms.ndhu.edu.tw	語言人類學、視覺人類學、教育人類學、政治經濟學、殖民／後殖民理論、台灣原住民研究、印度原住民研究、民族誌影片與攝影	四	12:00-14:00
				或與教師另行約定	
葉秀燕	原民院 四樓 A406 室	03-890-5802 joyceyeh@gms.ndhu.edu.tw	文化社會學、觀光文化研究、移動研究、日常生活研究、流行文化與消費研究、原住民物質文化、飲食與社會變遷、觀光質性研究方法與文化田野工作、北美原住民 Powwow 文化展演與當代議題	三	12:00-14:00
				或與教師另行約定	
盧玉珍	原民院	03-890-5800	表演學、文化評論、現代	三	12:00-14:00

	四樓室 A434	angelikayjlu@ gms.ndhu.edu.tw	性與離散研究、批判理 論、歐美美學、舞蹈與動 作分析、都市民族誌	或與教師另行約定	
賴淑娟	原民院 四樓 A422 室	03-890-5798 sclai@ gms.ndhu.edu.tw	族群關係、性別研究、台 灣原住民研究、家庭社會 學	三	15:00-17:00
				或與教師另行約定	
謝若蘭	原民院 四樓 A416 室	03-890-5801 jolan@ gms.ndhu.edu.tw	司法正義學、性別/族群/階 級研究、人權思潮、國際 原住民族議題、環境正義	二	12:00-14:00
				或與教師另行約定	
羅正心	原民院 四樓 A440 室	03-890-5768 chlo@ gms.ndhu.edu.tw	文化人類學、身體人類 學、宗教人類學、象徵人 類學、醫療人類學	四	14:00-16:00
				或與教師另行約定	

※黃淑美助理（學士班事務）電話：890-5792 電子郵件：sumay@ gms.ndhu.edu.tw

※龍嫻穎助理（碩、博、碩專班事務）電話：890-5762 電子郵件：

sylong@gms.ndhu.edu.tw

※系辦傳真號碼：03-890-0201

## 107 學年度本系選課相關規定

\*詳細規定可以進入【教務處網頁】→【學生相關】→【教務資訊系統】→【全校課規查詢系統】→【學生】→【原住民族學院】→【族群關係與文化學系】上查詢，網址：<http://sys.ndhu.edu.tw/aa/class/RuleSearch/rulebasic.aspx>

### 107 學年度 族群關係與文化學系學士班 課程規劃表

一、本系學士班學生需滿足校核心課程及學程相關規定，學分達 128.0 學分，方得畢業。

二、本系學士班主修學程(major)，包含下列各項：

- 1.[原住民族學院基礎學程](#)(Foundation Program of Indigenous College)(22.0 學分)
- 2.[族群關係與文化核心學程](#)(Core Program of Ethnic Relations and Cultures)(25.0 學分)
- 3.本系學士班專業選修學程(2 選 1)

三、本系學士班專業選修學程：

- 1.[多元族群專業學程](#)(Program of Ethnic Studies)(21.0 學分)
- 2.[文化與展演專業學程](#)(Program of Cultures and Performances)(21.0 學分)

四、校核心課程 37.0 學分(語文 9 學分、資訊科技 2 學分、體育 4 學分、服務學習 2 學分、選修核心課程 20 學分)

五、重要相關事項

1.本系學士班學生須滿足校核心課程相關規定(詳第 11 頁)及修滿四個學程，學分達 128 學分以上方得畢業(即修滿主修領域(major)加一個副修學程(minor)，或加一個本系專業選修學程，連同通識學分，總計修習學分數達 128 以上)。

2. 本系學生除修畢通識英語必修 6 學分外，尚需通過語言中心規定之英語能力檢測，並持成績證明至語言中心登錄，始達本校英語能力畢業標準。本學年度入學之新生於入學前二年或大一修課期間，符合通識英語必修免修條件者，得申請免修；審核通過免修者，授予 6 學分並計入畢業學分數內。詳細檢核標準和實施辦法，依語言中心「[學士班學生英語能力畢業標準](#)及實施辦法」之規定辦理。

3.選課規定

(1)本系學生選課每學期學分數，最低不得少於 11 學分，但大四生及延畢生不在此限；最高不得超過 30 學分。

(2)本系學生自三年級下學期起，經任課教師及系主任同意後，可修習研究所課程，方得列入大學學分計算；選修「[專題指導](#)」類課程需於選課前至系辦填寫申請書，方能修習。

(3)本系學生必須修習本系開設之必修或核心課程。

(4)本學年度入學之新生，及選擇本學年度課規為畢業審查標準之舊生，需於畢業前修畢「服務學習(一)」、「服務學習(二)」兩門課程，全部通過者，始得畢業。

(5)持海外中五生學制畢業生，以同等學力資格入學大學學士班者，畢業學分數應增加十二學分，並以本系開設之課程為限。

(6)104 學年度以前入學之學生，因科目異動部份，以下列方式認定：

「台灣原住民史籍選讀」等同「台灣原住民文獻分析與研究」。

「原住民族議題」等同「當代原住民族議題」。

「原住民樂舞文化」等同「原住民樂舞」。「文化反思」等同「文化書寫」。

(7)106 學年度起入學之新生，畢業前應完成本校規定之跨域自主學習認證時數。詳細之考核標準及認證審核，悉依學務處「[跨域自主學習認證實施辦法](#)」辦理。

# 本系大學四年課程架構表

## 族群關係與文化學系 107 學年課程規畫

	一上	一下	二上	二下	三上	三下	四上	四下	小計
院基礎學程	社會學(賴) 台灣原住民族概論(巴) 學習方法與技巧(葉)(傳) 基礎族語(一)	文化人類學(吳) 世界原住民族通論(謝) 族群藝術導論(瑩) 基礎族語(二)							8
系核心			族群研究概論(賴) 台灣原住民史(素)	文化研究概論(達) 田野工作(澤)	藝術與社會(盧) 社會科學研究法(謝)	政治經濟學概論(傳)	專題指導(一)2學分	專題指導(二)2學分	9
多元族群專業學程	1.原住民飲食文化(葉)		2.原住民族教育(吳)(傳) <u>3.部落(社區)營造(賴)</u> 4.性別與文化(賴) 5.應用人類學(澤) 6.部落觀光英語)	7.宗教人類學(羅) 8.原住民與觀光(紀)(葉) 9.阿美族研究(素) 10.台灣紋面族群研究(賴) 11.印度原住民研究(傳)	12.跨文化溝通(吳) 13.平埔族群研究(謝) 14.氣候變遷與原住民(澤)	15.多元文化論著選讀(達)(澤) 16.語言與社會(傳) 17.原住民神話與傳說(素) 18.台灣原住民史籍選讀(素) <u>19.口述歷史(素)</u> <u>20.族群文化實務)</u>	21.原住民族議題(謝賴)		21
文化與展演專業學程	1.原住民樂舞文化(巴)	2.原住民族祭儀飲食文化(巴)	3.原住民物質文化(葉) 4.台灣庶民文化(素) 5.節慶、文化與地方(盧)	6.物質文化與生活(羅) 7.流行文化(達)(盧) 8.原住民工藝與文化(巴) 9.情緒與文化展演(澤) <u>10.企畫書撰寫與實作</u>	11.文化行政(巴) <u>12.博物館理論與實務(瑩)</u> 13.文化反思(達) 14.身體與表述(盧)	15.原住民影像(傳) 16.藝術理論與圖像解讀(瑩) <u>17.藝術管理(巴)</u> 18.觀光與展演(葉) 19.族群文化創意產業(葉)(謝)	20.原住民視覺藝術專題(瑩)-		20
小計	6	5	10	12	9	12	3	1	58

底線表示實務課程。



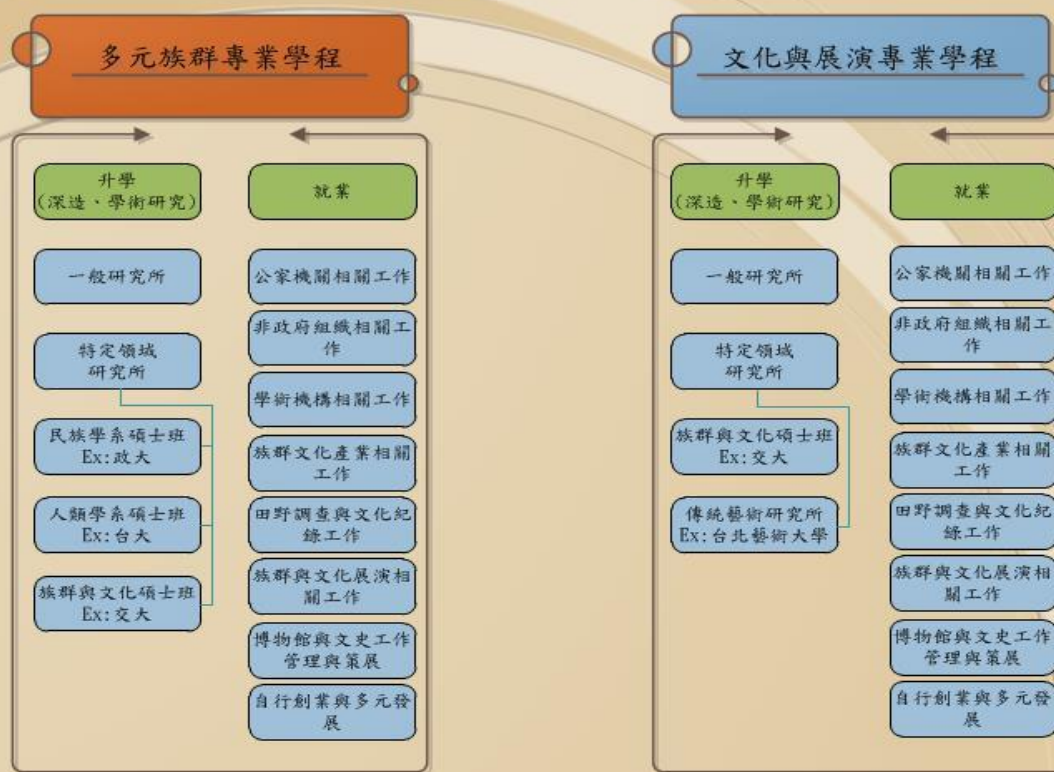
# 族文系課程地圖

國立東華大學族群關係與文化學系學士班課程地圖 (107學年)





## 107學年度生涯發展



### 學生基本能力指標

- A. 具備人文關懷與在地實踐之能力。
- B. 具備族群議題思考與分析之能力。
- C. 具備文史工作實務之能力。
- D. 具備族群文化敏感度與跨文化溝通之能力。

註：

多元族群專業學程 ● 主要能力 ○ 次要能力  
 文化與展演專業學程 ● 主要能力 ○ 次要能力

# 本系 107-1 上課時間表

\*路徑：【東華網頁】→【教學單位】→【原住民族學院】→【族群關係與文化學系】→【課程資訊】查詢相關資訊，網址：<http://www.erc.ndhu.edu.tw/files/11-1048-3119.php>

\*全校課程可以進入【教務處網頁】→【學生相關】→【教務資訊系統】→【全校課程查詢系統】上查詢，網址：<http://sys.ndhu.edu.tw/aa/class/course/Default.aspx>

族群關係與文化學系【學士班】107-1 上課時間表 2018/08/28 更新

大一必修：黃、大二必修：綠、大三必修：紫、大四必修：灰藍、文化與展演學程：橘、多元族群學程：粉紅、支援外系和通識：灰

	星 期 一	星 期 二	星 期 三	星 期 四	星 期 五
2 7:10 8:00			通識教育		族文系大一體育
3 8:10 9:00					
4 9:10 10:00	學一院基 60人 中文 台灣原住民 概論(AA班) 註：至原基礎課程選課 巴奈·母路 民 A213	學三 60人 社會科學研 究法 謝若蘭 民 A213	多元選修 40人 中文 原住民族議題 謝若蘭 民 A206	學一院基 60人 社會學 (AA班) 註：至原基礎課程選課 賴淑娟 民 A213	學二 60人 台灣原住 民史 林素珍 民 A206
5 10:10 11:00				展演選修 40人 原住民影 像 傅可恩 民 B106	支援 通識 當代表 演藝術 鑑賞 盧玉珍 民 A137
6 11:10 12:00					支援 通識 藝術導 覽 李招堂 理一 A314
7 12:10 13:00	學三 服務學習(一) 林徐達 民 A206		全校一律不排課		
8 13:10 14:00	中文 英文排 課時段				中文 英文排 課時段
9 14:10 15:00	展演選修 40人 原住民樂舞 文化 巴奈·母路 民 B106	展演選修 40人 博物館理 論與實務 李招堂 民 A213	多元選 修 40人 東臺灣 的族群 與社會 賴淑娟 民 A206	學三 60人 藝術與社 會 盧玉珍 民 A213	展演選修 40人 台灣庶民 文化 林素珍 民 A206
10 15:10 16:00				支援 通識 生態與 族群 李宜澤 民 A151	學一院基 60人 學習方法與技巧註： 至原基礎課程選課 葉秀燕 傅可恩 民 A213
11 16:10 17:00					學二 60人 族群研究概論 李宜澤 民 A206
12 17:10 18:00					多元選修 40人 跨文化溝通 吳天泰 民 B106
13 18:10 19:00					
14 19:10 20:00					
15 20:10 21:00					

備註：

- ◎多元族群專業學程(4門)：族群文化實務、跨文化溝通、宗教人類學、原住民族議題
- ◎文化與展演專業學程(4門)：原住民樂舞文化、台灣庶民文化、博物館理論與實務、原住民影像
- ◎院基礎課程的基礎族語(一) AA 阿美族、AC 太魯閣族、AD 布農族、AF 卑南族，上課時間：星期一下午二點～四點。
- ◎院基礎課程的基礎族語(二) AB 泰雅族、AE 排灣族，上課時間：星期二下午五點～七點。
- ◎部份本系教師開設之通識課程，本系學生修習不列入通識或核心學分，請務必上課規系統確認。
- 本系教師支援外系授課時段：
- 林徐達老師：一 4/一 5/一 6 社會心理學(民 A223)
- 賴淑娟老師：三 4/三 5/三 6 社會統計(理二 PC1、E108)

2018/9/4

## E-Mail 設定

學校已發給同學們每人一組 E-Mail 帳號，如學號為 410796001，信箱即為 410696001@gms.ndhu.edu.tw，學校公告信會寄送信至該信箱內，請務必養成每天收信的習慣，以免錯過學校的重要訊息，**預設密碼則為身分證字號英文大寫**。

## 東華大學學士班學生校核心修課規定

\*詳細規定可以進入【教務處網頁】→【學生相關】→【教務資訊系統】→【全校課規查詢系統】→【學生】→【通識教育中心】上查詢，網址：<http://sys.ndhu.edu.tw/aa/class/RuleSearch/rulebasic.aspx>

### 107 學年度 通識教育中心學士班 課程規劃表

#### 一、本校學士班畢業前需修校核心課程 37.0 學分

1. 一般學士班：語文必修 9.0 學分（3.0 學分、6.0 學分）、資訊科技 2.0 學分、體育 4.0 學分、服務學習 2.0 學分，選修核心課程 20.0 學分。
2. 國際學士班本籍生：語文必修 9.0 學分（3.0 學分、6.0 學分）、資訊科技 2.0 學分、體育 4.0 學分、服務學習 2.0 學分，選修核心課程 20.0 學分。
3. 國際學士班外籍生：語文必修 9.0 學分（6.0 學分、3.0 學分）、資訊科技 2.0 學分、體育 4.0 學分、服務學習 2.0 學分，選修核心課程 20.0 學分。

#### 二、重要相關規定

##### 一、本校學士班畢業前須修校核心課程 37 學分。

- （一）一般學士班、國際學士班本籍生：語文必修 9 學分（中文必修 3 學分、英語必修 6 學分）、體育必修 4 學分、服務學習必修 2 學分、資訊科技必修 2 學分、選修核心課程 20 學分。
- （二）國際學士班外籍生：語文必修 9 學分（華語必修 6 學分、英語選修或第二外語 3 學分）、體育必修 4 學分、服務學習必修 2 學分、資訊科技必修 2 學分、選修核心課程 20 學分。

##### 二、選修核心課程之規定：

- （一）選修核心課程(包含必選修核心課程、認列選修核心課程)，共須修習 20 學分。
- （二）必選修核心課程共三類：
  - 1.理性思維 2.文化涵養 3.在地關懷
- （三）三類必選修核心課程，每類至少選修 1 門課程。
- （四）其餘學分可選修「認列選修核心課程」，認列選修核心課程包括：
  - 1.課程代碼 GC 之課程。
  - 2.非本系之院基礎、系核心及專業課程。
- （五）國際學士班修畢國際學士學位學程或國際學士班規定之專業課程所需學分後，得修習本校全英語授課課程認抵選修核心課程至多 20 學分。

##### 三、中文修課規定：

- （一）一般學士班學生及國際學士班之本籍生：「中文能力與涵養」必修 3 學分。
- （二）國際學士班之外籍生：華語課程必修 6 學分。

#### 四、英語修課規定：

(一) 一般學士班學生、國際學士班之本籍生：英語必修 6 學分。

1. 英美系須修習「英語口語聽講（一）、（二）、（三）、（四）」課程。
2. 其他系所學生則按級別修習三類必修課程（英語線上學習、英語溝通、英文閱讀與寫作）。
3. 修畢三類必修課外，須通過英語能力畢業標準。其他系所大一學生於入學前二年或大一修課期間，符合免修條件者，得申請免修英語必修 6 學分；審核通過免修者，授予 6 學分並計入畢業學分數內。詳細檢核標準和實施辦法，依語言中心「學士班學生英語能力畢業標準及實施辦法」公告為準。

(二) 國際學士班之外籍生：須修習英語選修或第二外語 3 學分。

#### 五、體育修課規定：

(一) 一般學士班及國際學士班之學生：應於畢業前修畢「體育（一）」、「體育（二）」、「體育（三）」及「體育（四）」課程，其中「體育（一）」及「體育（二）」課程應分別第一學年上、下學期修習。學生於畢業前須通過體適能指標檢定，檢定標準依體育中心「體育課程實施辦法」公告為準。

(二) 體育系學生須以選修該系之學程術科任四門課程抵認體育（一）、體育（二）、體育（三）、體育（四）學分。

#### 六、服務學習修課規定：

(一) 一般學士班及國際學士班之學生應於畢業前，依序修畢「服務學習（一）」與「服務學習（二）」兩門課程，且「服務學習(一)」須修習所屬系所開設之課程，「服務學習(二)」可修習所屬系所或其他系所單位開設之課程，是否符合畢業資格請洽各系辦理。

(二) 102 學年度起，「服務學習（一）」與「服務學習（二）」各 1 學分。

(三) 101 學年度（含）以前入學之舊生，選擇 102 年度課規、且已修畢原 0 學分之服務學習課程者，得用 0 學分之「服務學習（一）」及「服務學習（二）」認抵各 1 學分之「服務學習（一）」與「服務學習（二）」；不足之學分准用校核心課程認抵。

七、資訊科技修課規定：依本校「[學士班學生程式設計能力畢業標準及實施辦法](#)」實施。

八、各學系學生修習與該系專業領域相關之校核心課程，認列範圍由各院、系課程委員會自訂。

九、其他：跨校性遠距教學課程計入認列選修核心課程學分計算。各課程以每學期公告為準。

十、畢業生可於四年級上學期選擇適用在校修業期間內，最有利之校課程規劃合計畢業學分數，但不一定要與專業必選修部分所選用課程規劃表之學年度相同。



## 校核心課程架構圖

路徑：【東華網頁】→【教學單位】→【共同教育委員會】→【通識教育中心】→【課程架構】→【校核心課程 106 學年度以後】→【課程架構簡圖】查詢相關資訊，網址：

<https://genedu.ndhu.edu.tw/files/11-1062-15851.php?Lang=zh-tw>



# 東華大學學士班學生英語能力畢業標準

路徑：【東華網頁】→【教學單位】→【共同教育委員會】→【語言中心】→【畢業標準】查詢相關資訊，網址：<http://www.lc.ndhu.edu.tw/files/11-1063-11640.php>

## 一、適用對象

本校學士班學生。

## 二、通過標準

1. 除修畢英語必修 6 學分外，學生亦須通過下列英語能力檢定測驗任一種，始達本校英語能力畢業標準。通過檢測之學生，於畢業前持成績證明正本至語言中心辦理登錄。
    - 托福 (TOEFL) iBT 測驗 61 分以上 (或托福 ITP 紙筆測驗 500 分以上)
    - 多益 (TOEIC) 英語測驗 600 分以上
    - 全民英檢 (GEPT) 中級複試或中高級初試以上通過
    - 雅思 (IELTS) 國際英語測驗 5 分以上
    - 其他具國際公信力之相對應英語能力檢定 ([英檢對照表](#))
    - 校內英語能力檢定測驗
  2. 英美系僅採計校外正式英檢測驗成績，標準為全民英檢中高級複試通過或同等級之英語認證標準。
  3. 國企系標準為多益測驗 680 分或同等級之英語認證標準。
  4. 身心障礙生經評估有英文學習障礙者，可個案處理或免除英語能力畢業標準。
  5. 各系課規請至[課規查詢系統](#)。
- 三、學生於入學前二年內或修課期間，通過上述任一種英語能力檢定測驗者，原英語必修 6 學分可採用等同或高於入學核定英文級數之英語必修課、英語選修或第二外語選修課程學分認列。可計入認列課程依語言中心公告為準。
- 四、英檢未通過者，需加修 2 門 4~6 學分英語課程。可加修課程有英語必修、英語選修、及各院系所規劃且語言中心認可之全英語授課課程。惟加修 4-6 學分不計入校核心課程 43 學分內，但會計入畢業總學分。
- 五、國企系英檢未通過者，需加修 3 級以上英語必修或英語選修課程共 6 學分。

\*查詢通過英語能力畢業標準加修課程列表，路徑：本校→【教學單位】→【共同教育委員會】→【語言中心】→【畢業標準】→【加修課程列表】，網址：  
<http://www.lc.ndhu.edu.tw/files/11-1063-13988.php>



## 學生選課注意事項

### 國立東華大學 107 學年度第 1 學期選課注意事項 107.05.30 新生初選版



#### 選課前自我檢核：

- 無學雜(分)費欠費：【[臺大新生免查網](#)】
- 確認學期開課課程：【[全校課程查詢系統](#)】
- 填寫教學意見調查：【[教大新生免填統](#)】
- 熟悉網路選課系統：【[學生網路選課系統](#)】
- 詳閱本選課注意事項 & [了解體育\(一\)選課新制](#)



- 選課期間不得異動課程，對課程有疑義，請速向開課單位或教務處反映
- 統一匯入名單課程(體育一除外)有加退需求者，請洽開課單位
- 非經甄選合格，不得選修之課程：音樂學系術科主、副修課程、師培中心教育學程、華語先修課程、統一排課課程
  - 師培中心課程(課號TH、ETH、EP)無論認列與否均須收費，請審慎選課。如有免繳者，請洽師培中心辦理
- 所選課程若不符校、院、系修課規定，仍應遵從相關規定辦理
  - 先修不符課程請洽開課系所查詢
  - 至外國交換期間請勿修課(指導論文課除外)，已選入者加退選期間退選
- 學分費逾期補繳，請提供匯款繳費證明



#### 網路初選：依階段上網選課

學制/年級	期程	說明
升大四生 (含延畢生)	06/11日(一) 中午12:30- 06/13日(三) 中午12:30	校核心課程初選階段至多選 3 門課 (不含服務學習、全民國防教育軍事訓練課程、體育)
升大三生	06/13日(三) 中午12:30- 06/15日(五) 中午12:30	校核心課程初選階段至多選 4 門課 (不含服務學習、全民國防教育軍事訓練課程、體育)
升大二生	06/15日(五) 中午12:30- 06/20日(三) 中午12:30	校核心課程初選階段至多選 5 門課 (不含服務學習、全民國防教育軍事訓練課程、體育)
研究所學生 (不含暑期教碩班)	06/11日(一) 中午12:30- 06/20日(三) 中午12:30	初選不開放研究生選修校核心課程
各學制107-1入學新生 (含轉學生/復學生)	09/03日(一) 中午12:30- 09/06日(四) 中午12:30	<ul style="list-style-type: none"> <li>• 大學部轉學生/復學生校核心選課數 無上限</li> <li>• 初選不開放研究生選修校核心課程</li> </ul>



#### 網路加退選 (本階段結束後，不再受理課程退選申請)

事項	期程	說明
網路退選	09/10日(一) 中午12:30- 09/11日(二) 中午12:30 逾期不受理體育(一)退選申請	<ul style="list-style-type: none"> <li>• 本階段只退不選</li> <li>• 開放先行退選無修課意願之課程</li> <li>• 體育(一)問題請洽體育中心(分機6613)</li> </ul>
網路加退選	09/11日(二) 中午12:30- 09/21日(五) 中午12:30 逾期不受理退選申請	<ul style="list-style-type: none"> <li>• 除特殊課程(如體育一)外，一律依本階段選入順序遞補至額滿為止；無選入意願、抵免/免修通過課程，請務必於本階段結束前退選</li> <li>• 選課結束後依課程限修人數篩選</li> </ul>

加退選結束後，請在公告時限內，至【[學生網路選課系統](#)】確認點選送出or列印表單至系辦反映問題



#### 加簽 (不受理課程退選申請)

事項	期程	說明
加簽	09/25日(二)-10/01日(一)	<ul style="list-style-type: none"> <li>• 教室有額定容量、教師同意、未違反系規、無衝突課程 → 專屬線上加簽碼 (任課教師提供，遺失恕不補發) + 自行於期限內輸入系統 (網路選課系統)</li> <li>• 逾期未處理者一律依網路選課紀錄且不予受理異動</li> </ul>

#### 初選限修模式

☆初選期間學士班分階段選課。訂有限修人數之科目將依開課單位所訂之限修模式決定優先順序；部分限修模式課程，將視新生、轉學生/復學生選入情形篩除已選入之舊生，有意選修該類課程者請審酌

☆加退選期間所有課程模式變更為(1)先上網選課者優先



#### 【學生網路選課系統】重要注意事項

- 至遲應於選課當日再次確認預排科目
- 點選選課前1小時出現的加選鈕，即可查詢系統時間
- 保障個人資料安全，網頁閒置10分鐘即自動登出系統
- 建議使用桌上型或筆記型電腦加退選課程
- 東華e學苑帳號內課程不代表實際選課結果，請以網路選課系統資料為準

禁止干擾網路系統、使用外掛程式、冒用他人帳號，違者依校規議處

# 學生網路選課系統

\*詳細規定可以進入【教務處網頁】→【教務資訊系統】→【網路選課系統】上查詢→【學生相關】，網址：

<https://sys.ndhu.edu.tw/AA/CLASS/subjselect/Default.aspx>

貼心提醒：請新生特別注意網路初選時間，選課亦是新生入學重要一環！

新生(含轉學生、復學生)初選：107年9月3日(一) 12:30 起至 107年9月6日(四) 12:30 止

網路加退選提前退選時間：107年9月10日(一) 12:30 起至 107年9月11日(二) 12:30 止

網路加退選時間(含復學生)：107年9月11日(二) 12:30 起至 107年9月21日(五) 12:30 止

線上加簽及線上選課確認：107年9月25日(二) 12:00 起至 107年10月1日(一) 23:59 止

期中停修申請：107年11月12日(一) 8:00 起至 107年11月30日(五) 17:00 止

國立東華大學 學生網路選課系統 業務單位：教務處課務組 (03)8906122-6126 系統維護：資訊中心系統組 (03)8906732-6764			
大三	107年9月11日(一) 12:30	107年9月13日(三) 12:30	校核心課程(含原選課)至多選4門課，專業課程不在此限 初選階段體育課限選一門
大二	107年9月13日(三) 12:30	107年9月15日(五) 12:30	校核心課程(含原選課)至多選4門課，專業課程不在此限 初選階段體育課限選一門
大一新生選課(含轉學生、復學生)	107年9月3日(一) 12:30	107年9月6日(四) 12:30	校核心課程(含原選課)至多選4門課，專業課程不在此限 初選階段體育課限選一門
研究所新生(含復學生)	107年9月3日(一) 12:30	107年9月6日(四) 12:30	含進修碩士班(不含暑期班) *研究生於初選階段不開放選校核心課程(含原選課)，請於加退選階段選修。
網路選課篩選	107年9月6日(四) 15:00	107年9月6日(四) 16:00	選課系統依據科目之「限修模式」、「人數」篩選
網路加退選提前退選時間	107年9月10日(一) 12:30	107年9月11日(二) 12:30	此階段只限操作退選課程
網路加退選時間(含復學生)	107年9月11日(二) 12:30	107年9月21日(五) 12:30	有限修人數之科目若尚有剩餘名額，一律依上網先後順序選取至額滿為止
線上加簽及線上選課確認	107年9月25日(二) 12:00	107年10月1日(一) 23:59	學生以加簽碼進行線上加簽。
加退選結束、加簽後，學分費繳費			請至台灣銀行學雜費入口網，下載繳費單 <a href="https://school.bot.com.tw/newTwbank/index.aspx">https://school.bot.com.tw/newTwbank/index.aspx</a>
期中停修申請	107年11月12日(一) 8:00	107年11月30日(五) 17:00	1.停修以1科為限。 2.停修後不得低於系上規定學分數。 3.其餘規定請參考本校停修辦法

• 為維護您的帳號安全性及個人選課權益請定期更換選課密碼。

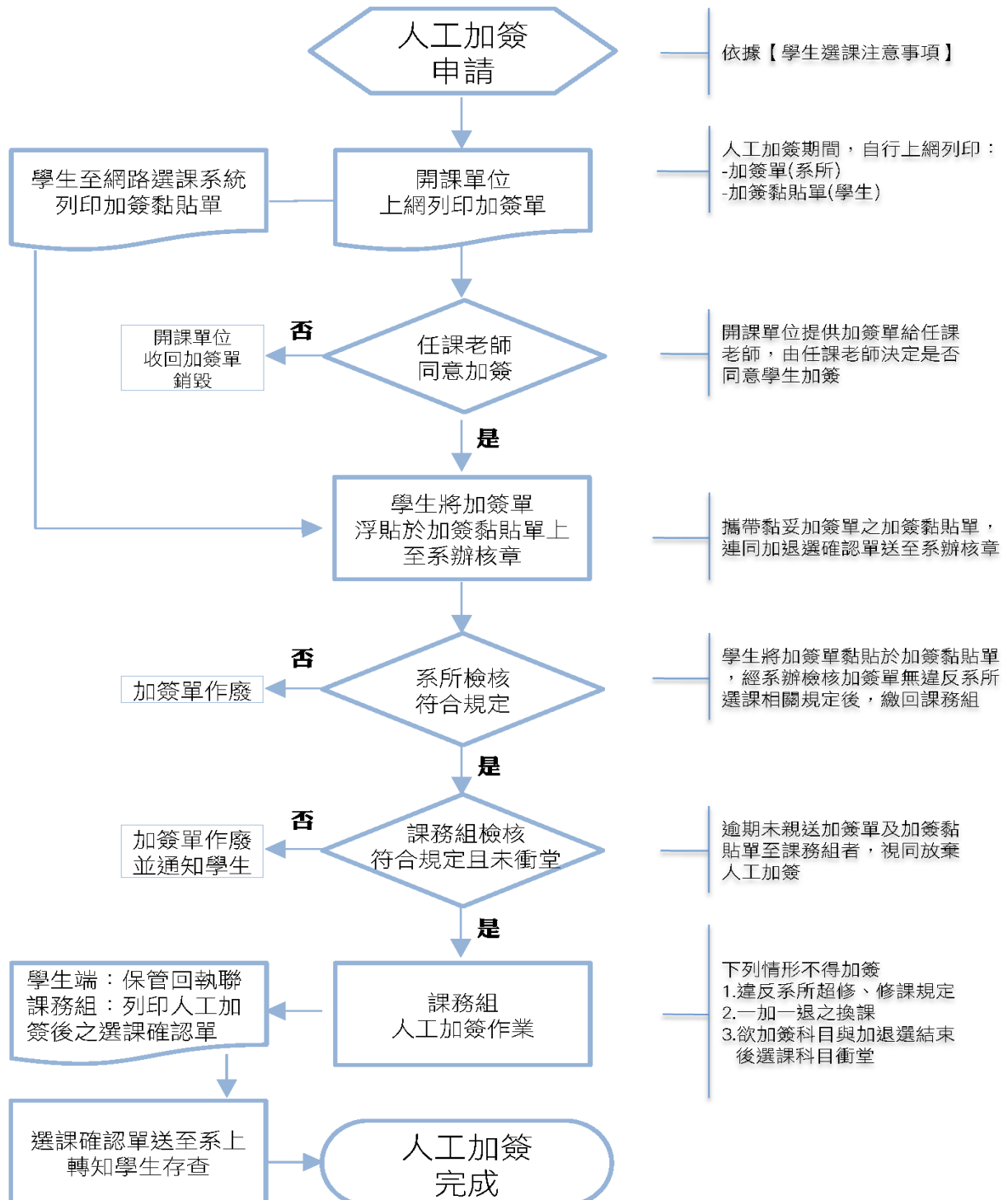
登入網路選課系統(1.03) [校務處\(107學年度\)選課規定查詢](#) [校務處\(108學年度\)選課規定查詢](#)  
[English](#) | [中文](#)  
[網路選課系統操作說明](#) [網路選課密碼查詢修改](#) [全校課程查詢系統](#)

## 學生課程人工加簽作業流程暨粘貼單

\*學生課程加簽粘貼單 [http://sys.ndhu.edu.tw/AA/CLASS/subjsign\\_stud/login.aspx](http://sys.ndhu.edu.tw/AA/CLASS/subjsign_stud/login.aspx)

# 人工加簽作業流程

製表日期：105/08/29  
製表單位：教務處課務組





## 新生入學 Q&A 專區

### 校園生活

Q1	如何申請汽(機)車通行證?
A	107 年 6 月 1 日至 <b>9 月 21 日 23:00</b> 時止採線上申請；本校總務處首頁→校園車輛管理系統申請；預計 <b>9 月 25 日~9 月 28 日</b> 以系所為單位發車證(申請汽車通行證者須先繳費後始發證)，未在期限內提出線上申請者於 <b>10 月 1 日</b> 後親至總務處事務組(行政大樓 107 室)申請
Q2	不想住校，哪裡可以獲得校外租屋資訊?
A	在本校首頁→在校生→在校學生生活資訊→ <a href="#">校外租屋資訊網</a>
Q3	怎樣可以到花蓮市區?
A	詳見太魯閣客運時刻表 【 <a href="#">301 公車資訊</a> 】 【 <a href="#">1121 及 1128 公車資訊</a> 】 【 <a href="#">花蓮客運校內行駛路線</a> 】 【 <a href="#">志學火車站台鐵時刻表</a> 】
Q4	機車可行駛於校區嗎?可以騎重型機車嗎?
A	本校教學區內禁止騎乘機車；機車僅能行駛於外環道路至各宿舍。關於重型機車問題已於 103 學年度第 2 學期第 1 次交通安全暨車輛管理委員會會議決議，重型機車比照機車之管理方式。
Q5	請問如何申請學生團體保險理賠?
A	(一)須先完成繳交註冊費用的學生團體保險費用。 (二)疾病住院或意外事件門診,急診,住院均可申請。 (三)申請收件期間：週一至週五早上 9 時至下午 4 時。地點：行政大樓一樓 114 室衛生保健組。 (四)提出申請期限：第一次理賠申請需於事故日或住院日算起 1 個月內提出。 (五)應繳交資料： 1.就診收據（正或副本蓋有與正本相符之戳章）。 2.診斷證明書(註明所有就診治療日期)。 3.郵局或銀行存摺封面影本 1 份。 4.學生團體保險金申請書。(可到衛保組填寫或衛保組網頁下載) 5.國際學生需附護照或出入境證影本。
Q6	請問附近有哪些醫療院所?(出示學生證或註冊繳費單可享優惠)
A	1.學校志學門志學街派出所附近有中正診所及信德診所，每天八點開診,週日休診。 2.週二上午集賢館二樓有江瑞庭中醫 10-11 點。 3.署立花蓮醫院就診，可搭 301 公車到「中正路麥當勞」站。 4.花蓮慈濟醫院就診，可搭校 301 公車到「花蓮火車站」接著步行 15 分鐘，抑或是搭乘本校特約計程車，車資約 400 元。

### 校內宿舍相關

Q1	新生有保障住宿嗎?
A	新生和大一升大二之同學都有保障住宿。大三、大四需抽籤(特殊原因除外)，歷年成功申請宿舍的比率達六成以上。
Q2	新生保障住宿是否還需要申請嗎?
A	需要，請於 <b>8/10(五)12:00 起至 8/20(一)12:00 止</b> ，至新生網頁「網路註冊系統」完成網路住宿申請，於 <b>8/27(一) 12:00</b> 起開放查詢床位申請結果。若您"不住宿"者，亦請於前述申請時間內至「網路註冊系統」完成"取消住宿"申請。
Q3	宿舍收費標準?
A	每人住宿費每學期 9,500 元、宿舍網路費 250 元及保證金 2,000 元(每學年收取一次)；電費依寢室實際用電度數計算，寒、暑假住宿需另行申請、繳費。

<b>Q4</b>	<b>為何收取住宿保證金？</b>
A	基於貫徹責任觀念、維持公平性，凡申請住宿本校學生宿舍者，不論身份為何，一律須繳交住宿保證金。保證金每學年收取一次，有效期間為一學年，申請住宿時於規定期限內繳交。俟學年度結束，扣除使用電費和檢查扣罰，保證金餘額予以退還。
<b>Q5</b>	<b>宿舍寢室設備及床位大小？</b>
A	新生寢室為四人套房，有個人床鋪、書桌、書櫃、網路線插孔、衣櫃及公用鞋櫃；另有獨立冷氣及衛浴設備；床位大小為 194cm*82cm。可參考 <a href="http://www.student.ndhu.edu.tw/files/132-1007-936.php">http://www.student.ndhu.edu.tw/files/132-1007-936.php</a>
<b>Q6</b>	<b>宿舍可以洗衣服嗎？</b>
A	宿舍於每層樓均設有洗衣間，內有投幣式洗(烘)衣機，另提供手洗場地，並設置脫水機提供學生使用。
<b>Q7</b>	<b>宿舍是否可以烹煮食物嗎？</b>
A	宿舍各樓層均設有簡易廚房，內有冰箱、烤箱、電鍋及微波爐等器具，可供學生使用。
<b>Q8</b>	<b>宿舍可以使用電器嗎？</b>
A	除個人使用電器(如:吹風機、檯燈)，可免申請外，另開放 120 公升以下冰箱及電鍋或電磁爐申請，但需全寢室同意後至生活輔導組辦理申請。
<b>Q9</b>	<b>宿舍垃圾如何處理？</b>
A	本校實施垃圾不落地，請確實做好垃圾分類並配合垃圾車巡迴時間清運垃圾。考量新生入住時大量垃圾清運之需求，僅於新生入住當日與隔日(16、17 日)於新生莊放置垃圾子車提供使用。
<b>Q10</b>	<b>學校周邊的生活機能如何？</b>
A	宿舍區設有生活區(集賢館)，可供學生用餐，且校內十幾家餐廳分布於教學大樓及宿舍區，供應經濟美味的餐點；還有便利商店、自行車維修部及洗衣部等，提供多元服務。另於校門(志學門)外，有各式餐廳和生活賣場，皆可滿足生活所需。
<b>Q11</b>	<b>新生床位如何安排？安排在哪棟宿舍？</b>
A	新生床位依同系所安排及分配。大學部男生新生宿舍為迎曦莊，大學部女生新生宿舍為沁月莊，均為四人冷氣套房。
<b>Q12</b>	<b>新生當日入宿作業流程為何？</b>
A	現場有行政、管理人員及宿委協助同學辦理入宿報到作業。請於 9/16(六)09：00-16：00 攜帶個人身分證明文件完成手續。另於當日 16：00-18：00 實施消防演練，全體大一新生務必全程參與。
<b>Q13</b>	<b>一定要 9/16 當天報到入宿嗎？</b>
A	應盡量於 9/16 報到，當日開始有一系列的环境介紹與迎新活動，有利於迅速適應未來的學校生活。若因重大事故，無法於當日報到，務必事前向生活輔導組提出申請，敘明原因。 申請網址： <a href="http://www.student.ndhu.edu.tw/files/87-1007-2246.php">http://www.student.ndhu.edu.tw/files/87-1007-2246.php</a>
<b>Q14</b>	<b>新生報到前，可以先將行李寄到宿舍嗎？</b>
A	因宿舍並無大型存放保管空間，建議先查詢好行李寄送所需時間，使行李能在同學完成報到後再送達宿舍，可直接放置行李至寢室，節省領取作業手續和時間。
<b>Q15</b>	<b>學期初行李包裹寄送服務之選擇方式？</b>
A	由於各家物流廠商貨物寄送服務方式不同，故請一個人需求與考量選擇。 ※郵局：採統一投遞服務，但援往例，寄送等待時間較長，且送達時間較難確定，數件包裹未必統一時間送達，優點為價格較低。 ※物流廠商：送貨員主動聯繫同學，並將包裹送至同學指定位置，無須等候領取服務時間，且包裹寄件時間明確，送達之時間亦能事先約定，寄送數件包裹可同一時間送達；如遇到突發狀況時，送貨員通常有相對足夠的時間及人力處理，但因專送與主動性服務，價格較高。
<b>Q16</b>	<b>新生入住當天哪裡可以採購日常生活用品？</b>
A	為服務新生，本校學生會、家樂福及愛買均會於宿舍區設立攤位，提供各式日常用品(含個人用品、清潔用品、吹風機、檯燈、腳踏車、寢具等)販售。

## 新生入學活動

### Q1 家長開車，請問如何到新生宿舍？

A 家長開車進入校園後(9月16-17日免費開放)，請沿著旗幟及交通指示牌指示駕駛即可到達宿舍。

### Q2 9月16及17日是否會提供新生晚餐？

A 不提供晚餐，可由服務的學長姐(領航員)代訂便當或至校外志學街上用餐。

### Q3 新生入學活動是否一定要全程參與？

A 建議本校新生(包括非住宿生)參與9月17日活動，以熟悉本校校內相關行政資訊及校內地理、環境位置等。

### Q4 若有事無法參與活動，是否要請假？

A 9月9日活動無法參與者，請新生向生活輔導組提出申請並敘明原因，申請網址：<https://osa.ndhu.edu.tw/files/15-1007-8057,c3041-1.php>，若9月10日開學仍無法到校者，請務必告知系辦公室。

### Q5 若無參與9月9日的始業式，那該如何得知相關資訊？

A 9月9日始業式(簡報檔案)，會放置於本校網頁新生資訊「始業式」中，亦可於發放之新生入學指引手冊與新生筆記本內查閱各行政處室的相關資訊。

### Q6 若想參加新生入學活動，不知活動位置，那該怎麼辦？

A 1. 可請新生及轉學生(住宿)，於宿舍交誼廳等候，新航之舟同學、工作人員，會於活動期間中至宿舍巡視，並引導新生及轉學生至活動會場。  
2. 可於宿舍布告欄中的海報活動相關資訊內，撥打活動工作人員電話，並等候工作人員的引導。

### Q7 學校健康檢查所依據為？實行地點？

A 依教育部及「學校衛生法」第八條規範進行體檢，地點為本校體育館。

### Q8 若於9月15日(週六)健檢未出席是否可以進行補檢？

A 若需補檢可於9月29日(週六)進行補檢

### Q9 所有新生都需要作健康檢查嗎？

A 依據「學校衛生法」第八條辦理新生入學健康檢查；新生一律需繳交本校所規定健檢項目之健檢表一份，為了可以清楚了解個人的健康資訊，建議依規定辦理。

### Q10 因為有事未能參加學校的健康檢查，應該怎麼辦？

A 可以攜帶本校的「學生健康資料卡」於**規定報到期限前**到任何一家衛福部新制醫院評鑑合格之醫院完成健檢，報告完成後再將健檢表送至衛生保健組(健檢至少需一週才有結果，請提早檢查)。

### Q11 我自己有做定期的健康檢查(最近才做)，還需要重新做新生入學健檢嗎？

A 可以不用參加學校健檢，須提供健檢報告，但是需符合下列兩個條件：  
1. 必須是入學報到日前6個月內(含)之健檢報告。  
2. 健檢項目需含括本校「學生健康資料卡」第二頁之健康檢查項目(依學生健康檢查實施辦法規定)。

### Q12 新生入學健康檢查可以在哪裡做？

A 同學可依個人意願，選擇適合自己的檢查方式：  
1. 參加學校團體檢查健檢時間：配合當學年度新生報到註冊日期與時間。  
2. 至衛福部新制醫院評鑑合格之醫院檢查持「國立東華大學學生健康資料卡」自行至醫院完成健檢(健檢至少需一週才有結果，請提早檢查)，並期限內繳交報告至衛生保健組。  
3. 已有當年度(3月至9月)衛福部新制醫院評鑑合格醫院之健康檢查報告請影印該健檢報告一份，註明學號、系級、姓名、電話，並自行裝訂於「國立東華大學學生健康資料卡」之後，填妥資料卡第一頁資料，貼上照片，於期限內繳交體檢表。(檢查項目須完全包含本校學生健康資料卡內容，若有項目不齊全則需補做檢查—可於學校團體健檢日當日做部分項目檢驗)。

### Q13 新生入學健檢需要做哪些項目？

A	<p>本校學生健康檢查項目，包含：</p> <ol style="list-style-type: none"> <li>1. 一般體格檢查：包括身高、體重、血壓、脈搏、視力、辨色力、聽力、腰圍等。</li> <li>2. 牙科檢查：口腔衛生不良、牙結石、牙齦炎、牙周炎、齒列咬合不正、口腔黏膜異常、齲齒、缺牙、其他等。</li> <li>3. 一般理學檢查：眼(辨色力異常、其他)、耳鼻喉(聽力異常、疑似中耳炎、扁桃腺腫大、耳聾、其他)、頭頸(斜頸、異常腫塊、其他)、胸部(心肺疾病、胸廓異常、其他)、腹部(異常腫大、其他)、脊柱四肢(脊柱側彎、肢體畸形、青蛙肢(蹲踞困難)、其他)、泌尿生殖(包皮異常、精索靜脈曲張、其他)、皮膚(癬、疥瘡、疣、異位性皮膚炎、濕疹、其他)、口腔(口腔衛生不良、牙結石、牙齦炎、牙周炎、齒列咬合不正、口腔黏膜異常、殘留乳牙、其他)等。</li> </ol> <p>實驗室檢查：</p> <ul style="list-style-type: none"> <li>  尿液檢查：尿蛋白、尿糖及潛血、酸鹼值。</li> <li>  血液常規：包括血紅素 Hb、白血球 WBC、紅血球 RBC、血小板 Plate、平均血球容積比 MCV、血球容積比 Hct。</li> <li>  血脂檢查：總膽固醇 T-CHOL。</li> <li>  腎功能檢查：肌酸酐 Creatinine、尿酸 Uric acid、肝功能檢查：麩胺酸草醋酸轉胺酶 SGOT、麩胺酸丙酮酸轉胺酶 SGPT。</li> <li>  血清免疫學檢查：B 型肝炎表面抗原、B 型肝炎表面抗體。</li> <li>  胸部 X 光檢查：大片。</li> </ul>
Q14	<b>我是舊生想參加學校的新生團體健檢，健檢時間與地點為何？</b>
A	僅限學生，請於事前向衛保組報名(新生無需報名)，配合當學年度新生健檢日 9 月 15 日，時間為上午 8：00 至 12：00、下午 13：00 至 17：00，健檢地點：本校體育館。
Q15	<b>我參加學校的新生團體體檢後，何時可以拿到報告？</b>
A	<ol style="list-style-type: none"> <li>1. 報告預定於體檢後一個月送至本校。請學生自行上學習履歷系統或衛保組專網自行上網下載。</li> <li>2. 未滿 20 歲之大學部新生報告有二份，一份由健檢醫院郵寄至通訊地址(內含健康檢查異常通知書，請家長務必詳閱並回覆校方)。</li> <li>3. 20 歲以上學生同意將檢查結果通知家長者，請於「學生健康資料卡」第一頁上三分一處簽名；健檢醫院將郵寄第二份至通訊地址(內含健康檢查異常通知書，請家長務必詳閱並回覆校方)。</li> </ol>
Q16	<b>我覺得這次體檢的報告結果很奇怪，我應該怎麼處理？</b>
A	若對體檢結果有疑義，請儘快與衛保組吳星穎護士(03-8906254)連繫，將協助後續處理。
Q17	<b>如果我不是住宿生，我要如何參加新生活動？</b>
A	請您於 9/9 當日 08:00 前至學生宿舍迎曦莊(男生)、沁月莊(女生)向各學系領航員報到，參加 9/9 新生入學活動。
<b>教務課務相關</b>	
Q1	<b>新生要什麼時候選課？在何處選，是向學校的哪個單位申請或是某個網頁呢？</b>
A	<ol style="list-style-type: none"> <li>1. 選課時間：(請參閱 107-1 學期選課注意事項)</li> </ol> <p><b>新生初選</b>：107 年 9 月 3 日(星期一)中午 12:30~9 月 6 日(星期四)中午 12:30  <b>只退不選</b>：107 年 9 月 10 日(星期一)中午 12:30~9 月 11 日(星期二)中午 12:30。  <b>加退選</b>：107 年 9 月 11 日(星期二)中午 12:30~9 月 21 日(星期五)中午 12:30；</p> <ol style="list-style-type: none"> <li>2. 請至 <b>學生網路選課系統</b>(<a href="https://sys.ndhu.edu.tw/AA/CLASS/subjselect/Default.aspx">https://sys.ndhu.edu.tw/AA/CLASS/subjselect/Default.aspx</a>)選課；可利用任何網路通暢之電腦主機或平板電腦選課，學校亦開放電腦教室供選課用。</li> </ol>
Q2	<b>選課結束之後，如何確認個人選課資料？</b>
A	初選結果可於 9 月 6 日下午(暫定 15 時，以校園公告信通知為準)進入選課系統查詢。加退選結束後，請在公告時限內至【學生網路選課系統】確認最後選課結果並點選送出，如有疑義請列印表單至系辦反映問題。
Q3	<b>我在家裡上網，但連不上學校選課系統該怎麼辦？</b>



	確定網路通暢，連上本校首頁，點選「新生」區，點選「選課-網路選課系統」，或者進入行政單位-教務處網頁-教務資訊系統-課務相關-網路選課系統，若仍出現錯誤，請聯繫課務組承辦人(連絡電話：03-8906122~8906126)協助。
Q4	我是否要按照「系級」欄的年級別來選課？
A	各系所修課規定或有不同，若系所有特殊規定則從其規定。原則上新生應優先選修院基礎學程課程、部分系核心學程課程及較基礎之專業選修課程。「系級」欄的年級別可做為修課參考。
Q5	校核心(通識)課程共多少學分?課程架構及修課規定為何?
A	必選修核心課程有 3 類，每類至少選 1 科；其餘學分可選修「認列選修核課程」，認列選修核課程包括(1)課程代碼 GC 之課程(2)非本系之院基礎、系核心及專業課程。選課前可先至選課系統預排「大一優先」課程，如仍選不到，可於開學後第一次上課時詢問任課老師是否可「加簽」(請至行政單位-教務處網頁搜尋關鍵字加簽，參考相關規定)。
Q6	校核心(通識)課程的「選修核心課程」在初選、加退選期間都選不到，怎麼辦？
A	1.選課前可先至選課系統預排「大一優先」課程(事先預排可縮短正式選課時間)，如仍選不到，可於開學後第一次上課時詢問任課老師是否可「加簽」(請至行政單位-教務處網頁搜尋關鍵字「加簽」，參考相關規定)。 2.校核心課程-「選修核心課程」，除 <b>必選修核心課程</b> (有 3 類)在畢業前每類至少需選修 1 門外，其餘的認列選修核心課程學分可選修(1)課程代碼 GC 之課程(2)非本系之院基礎、系核心及專業課程。
Q7	初選階段有一門課程沒有選上，但是我很想在加退選期間、人工加簽期間再接再厲選入，第一次上課時是否需要到場？
A	若初選期間沒有選到的課程，想在加退選或線上加簽期間再試一試，建議第一次上課仍要徵得教師同意到場旁聽，以了解課程需求及目標，避免加退選期間或線上加簽選入後，才發現課程內容與想像有落差，但已錯過退選時間。
Q8	我要如何才能可以線上加簽？
A	1.線上加簽 - 學生須取得加簽碼(QR-Code)才可進行加簽(請參考 <b>加簽說明</b> )。 2.加簽碼取得方式:可事先詢問開課單位之系辦助理(通識課程請詢問通識中心助理)或授課教師或該課程助教(TA)，此科目是否提供線上加簽及如何取得加簽碼?通常是加退選結束後，由任課教師或助教(TA)於課堂上發給。
Q9	我有新生(轉學生)選課問題，可以去哪裡查詢資料？
A	1.教務處網頁已建置【 <b>新生、轉學生選課專區</b> 】，匯集新生(轉學生)初步應具備的選課訊息、簡易系統操作說明、新制度宣導及 Q&A 等，提供學生查詢利用。 2.如有其他問題，可至教務處網頁 ( <a href="https://aa.ndhu.edu.tw/">https://aa.ndhu.edu.tw/</a> ) 右上角以關鍵字搜尋相關資訊。

## 教務註冊相關

Q1	請問新生何時能收到新生資料袋？
A	本校將於 8 月 8 日大學入學考試放榜後統一寄發新生入學資料，預計 8 月 10 日前將全數寄出新生入學通知及新生資料袋；本校另於 7 月底前會先將當學期新生註冊須知公告於本校網頁\新生\註冊當中，以利新生及新入學的轉學生先行瞭解註冊相關業務。若尚有疑問請電話洽詢教務處註冊組，電話：03-8906112~6117。
Q2	新生入學要繳交什麼資料？
A	請新生及新入學的轉學生依新生註冊須知規定期限前(8 月底前，確切日期請詳閱新生註冊須知)，將下列資料放入教務處寄給新生們的新生資料袋中附上之「教務處註冊組專用資料袋」中以掛號方式寄回(親自送達亦可)。 一、畢業證書影本(請統一印成 A4 大小)，以同等學力報考者請附學力證件影本，並於影本左上方書寫學號及系、所、學位學程名稱；研究生及學士班新生或轉學生已至各系、所、學位學程報到時繳驗學歷證件正本並留存影本者，則無須另外寄回，若繳交學歷切結書者，請至各系、所、學位學程補驗學歷證件正本並繳交影本。若持國外學歷入學者，依「大學辦理國外學歷採認辦法」第五條規定，須繳交經驗證或核驗之國外學歷證明文件及歷年成績證明影本各一份。

	<p>二、身分證正、反兩面影本(外國學生、僑生及港澳生繳交居留證正、反兩面影本，至於大陸生繳交逐次加簽證正、反兩面影本，若無居留證及逐次加簽證者，請到校辦妥居留證及逐次加簽後補交)，若報到時已繳交者，則無須另外寄回。</p> <p>若尚有疑問請電話洽詢教務處註冊組，電話：03-8906112 ~ 6117。</p>
Q3	<p>新生要如何辦理註冊？</p>
A	<p>本校在學生只要依當學期行事曆規定時間內繳交學雜費(或辦妥貸款)、上網網路註冊及新生繳交相關資料，即完成註冊手續。</p> <p>1、註冊繳費：請逕至台灣銀行學雜費入口網站 (<a href="https://school.bot.com.tw">https://school.bot.com.tw</a>) 下載；繳費方式：可利用台灣銀行各地分行、各金融機構自動櫃員機、便利商店或網路銀行 (<a href="https://school.bot.com.tw">https://school.bot.com.tw</a>) 轉帳。</p> <p>2、網路註冊：新生至本校中文首頁\新生\註冊\「網路註冊系統」中，舊生至本校中文首頁\在校生\學生註冊與助學資訊\「網路註冊系統」中，先完成有效手機號碼認證後方能登入，並確認或更新個人資料無誤後，點選「更新資料確認」鍵。</p> <p>3、新生繳交相關資料：畢業證書影本(請統一印成 A4 大小)及身分證正、反兩面影本(外國學生、僑生及港澳生繳交居留證正、反兩面影本，至於大陸生繳交逐次加簽證正、反兩面影本，若無居留證及逐次加簽證者，請到校辦妥居留證及逐次加簽後補交)，若報到時已繳交者，則無須另外寄回。</p> <p>4、每學期註冊須知內容均公告在本校中文首頁\行政單位\教務處\公告事項中。</p> <p>若尚有疑問請電話洽詢教務處註冊組，電話：03-8906112 ~ 6117。</p>
Q4	<p>我如何知道已辦完註冊手續了？</p>
A	<p>1.本校在學生只要依當學期行事曆規定時間內上網網路註冊、繳交學雜費(或辦妥貸款)及新生繳交相關資料，即完成註冊手續。</p> <p>2.每學期註冊須知內容均公告在本校中文首頁\行政單位\教務處\公告事項中。</p> <p>3.若學生欲查詢註冊情形，以 106 學年度第一學期為例，在註冊日第一天即 106 年 9 月 18 日 (週一) 上午 9:00 以後，至本校首頁\在校生\學生個人資訊\電子學習履歷系統\「重要資訊」中查詢當學期繳費、就學貸款及網路註冊情形，已完成註冊手續者即可在該系統中列印在學證明。(註：學生繳款後銀行銷帳需 3-5 個工作天，經總務處出納組上傳至本系統後，才會顯示為「已繳」，若同學已完成繳費但系統卻告知未完成繳費者，係因上傳時，收款單位尚未將繳費資料匯至臺灣銀行，請同學放心並妥善保存收執聯)</p> <p>若尚有疑問請電話洽詢教務處註冊組，電話：03-8906112 ~ 6117。</p>
Q5	<p>我要去那裏申請在學證明？</p>
A	<p>1.本校同學可自行上網列印在學證明，路徑為本校首頁\在校生\學生個人資訊\電子學習履歷系統，請學生先至該系統「重要資訊」中，查詢當學期已繳費(或辦妥就學貸款)及完成網路註冊後，即可在該系統「在學證明或休學證明書列印」中點選需要的學年學期，自行列印在學證明或存成 PDF 檔案(已套好教務處的章戳，相關列印流程也在該系統登錄畫面下方公告)。若家長仍需要本校於在學證明紙本上蓋章證明時，請學生送到行政大樓四樓教務處註冊組辦公室。</p> <p>若家長仍需要本校於在學證明紙本上蓋章證明時，請送到行政大樓四樓教務處註冊組辦公室。</p> <p>2.已經完成註冊手續者，影印學生證正反面在 A4 紙上，並由註冊組加蓋章戳亦為在學證明。</p> <p>若尚有疑問請電話洽詢教務處註冊組，電話：03-8906112 ~ 6117。</p>
Q6	<p>若沒按照行事曆規定的時間內去繳費？</p>
A	<p>若學生未依限繳費(或辦妥貸款)，請於當學期行事曆註冊當日至總務處出納組(行政大樓一樓)現場繳費(未辦妥就學貸款者則至學務處生活輔導組補辦(行政大樓二樓))；未經請假、逾期未註冊、亦未申請休學之學生，依本校學則規定，新生取消入學資格，舊生應予勒令退學。(若同學因故確實無法於註冊當日返校辦理補註冊手續，應於註冊日前以書面敘明原因，向各系所申請專簽緩期繳費)</p> <p>若尚有疑問請電話洽詢教務處註冊組，電話：03-8906112 ~ 6117。</p>
Q7	<p>請問我要交多少學雜費？</p>
A	<p>由於本校學雜費係依學生所屬學制及學院而徵收不同金額，因此本校每學年會將當學年度學雜費收費標準會公告在本校中文首頁(左邊)\想了解更多：招生、註冊、學雜費、獎助金/學雜費專區，請同學自行上網查詢；至於下載註冊繳費單，請逕至台灣銀行學雜費入口網站 (<a href="https://school.bot.com.tw">https://school.bot.com.tw</a>) 下載；繳費方式則可利用台灣銀行各地分行、各金融機構自動櫃</p>

員機、便利商店或網路銀行 ( <https://school.bot.com.tw> ) 轉帳。請務必依每學期行事曆上規定的時間繳費。

若尚有疑問請電話洽詢總務處出納組，電話：03-8906364(下載繳費單部分)或教務處註冊組，電話：03-8906112 ~ 6117。(訂定學雜費部分)。

**Q8 請問新生何時有學生證？**

- A 1.為響應國際化，本校學生證即是國際悠遊學生證，請所有新生及新入學轉學生須自行上網填妥英文姓名及上傳巷片圖檔，路徑為本校首頁\新生\註冊\「網路註冊系統」\學籍資料登錄，英文姓名須與護照相同，若不知英文拼音者，可至外交部領事事務局網頁查詢，其網址為：<http://www.boca.gov.tw/mp?mp=1> 點選\護照\護照外文姓名拼音參考。
- 2.學士班新生係以大學入學考試中心轉入之相片製做國際學生證，未有相片之學士班(含想修改相片檔案者)及碩、博班新生，請至「網路註冊系統」的「學生證相片」上傳照片(jpg 檔，限上傳 2 寸證件照相片檔，切勿上傳全身或半身或與他人合照的生活照片，若用手機自拍照上傳時，請確定提供頭部正面清楚的相片檔)，檔案大小要在 200KB 內 ( 縮小圖檔：將滑鼠點到相片檔按右鍵 / 編輯 / 調整大小，將水平及垂直的百分比先調整為 50%，再點選工具列「檔案」中另存新檔；查詢檔案大小則將滑鼠點到相片檔按右鍵/內容/大小 )。
- 3.學生證需有相片圖檔及英文姓名方能下載資料提供給台北廠商製做，缺一則無法製作，若新生仍有上傳相片之問題，可將照片檔及姓名、英文名字、學號、系所名稱等資料 e-mail 至教務處註冊組專用信箱 [registration@mail.ndhu.edu.tw](mailto:registration@mail.ndhu.edu.tw) 或電洽教務處註冊組詢問。
- 4.台北廠商分批製妥國際悠遊學生證後會分批寄回本校，經教務處註冊組送交圖書館測試借書條碼及宿舍測試門禁系統無誤後，將會通知各系、所、學位學程前來註冊組領取後轉發新生。若尚有疑問請電話洽詢教務處註冊組，電話：03-8906112 ~ 6117。

**【學分抵免】**

**Q1 請問新生可以申請抵免學分嗎？**

- A 新生及新入學轉學生若欲申請抵免學分者，依本校行事曆規定的時間(106 學年度第一學期是 8 月 8 ~ 18 日提出申請)至本校首頁/行政單位/教務處/教務資訊系統/「學分抵免申請系統」中登錄相關資料，列印申請表並簽名後，連同原校成績單正本各一份寄達所屬系、所、學位學程及通識教育中心(若未申請抵免校核心學分者，僅須提供一份即可)；系、所、學位學程可採取甄試方式以決定是否同意抵免(校核心學分抵免不採甄試方式)，惟甄試應於網路加退選截止前辦理完竣。
- 若尚有疑問請電話洽詢教務處註冊組，電話 03-8906112 ~ 6117。

**【保留入學】**

**Q1 新生怎麼辦理保留入學資格？**

- A 新生因病、服義務役、懷孕、生產、哺育三歲以下幼兒或重要事故，不能於本學期入學時，請先於「網路註冊系統」點選申請保留入學，並依本校新生註冊須知規定的時間(每年約 8 月底)前(郵戳為憑)，將身分證正反兩面影本、畢業證書或同等學力證明影本乙份以及因生病、兵役、懷孕、生產、哺育三歲以下幼兒等申請原因之相關證明放入「教務處註冊組專用資料袋」中寄回本校(請於信封左下角加註「申請保留入學用」)，經核准後延緩入學，無須繳納任何費用。
- 但依本校「申請保留入學資格須知」第五條規定，轉學生、本校單獨招生錄取生、研究所入學考試遞補之備取生及研究所甄試生，除因應徵召服役、懷孕、生產或哺育三歲以下幼兒者外，不得申請保留入學資格；因此，上述不得申請保留入學者，若因故無法按時入學時，請先申請休學(可至本校網頁\行政單位\教務處\下載專區\表單下載\下載休學申請單，填妥後依本校新生註冊須知規定的時間(每年約 8 月底)前(郵戳為憑)以掛號方式寄達所屬系所開始辦理(免跑離校手續，免繳費)；若尚有疑問請電洽教務處註冊組【聯絡電話：03-8906116】。

**【休學】**

**Q1 如需辦理休學？**

- A 請至教務處網頁/下載專區/下載休學申請書，填妥後，學士班請家長簽名，再請系上導師、系主任簽章後，交給註冊組蓋章確認辦理日期，兩週內辦妥離校手續。依規定註冊日前辦妥休學者免繳學雜費，學期前 6 週辦妥者，退當學期 2/3 學雜費，學期 7~12 週辦妥休學者退 1/3 學雜費，第 13 週以後辦妥者不退學雜費。(請參閱東華大學教務處首頁\公告事項\教務規章\學則及學生休、退學、畢業離校退費作業要點)



## 族群關係與文化學系

Department of Ethnic Relations and Cultures

縣壽豐鄉志學村大學路二段一號 <http://www.erc.ndhu.edu.tw>

電話 03-8905762, 03-8905792 傳真 03-8900201